

7 КЛАСС  
ВСЕРОССИЙСКАЯ ОЛИМПИАДА ШКОЛЬНИКОВ ПО  
ГЕОГРАФИИ  
МУНИЦИПАЛЬНЫЙ ЭТАП

2018/2019 учебного года

Общее время для выполнения заданий муниципального этапа  
Олимпиады составляет 3 астрономических часа.  
Сумма баллов за все правильные ответы теоретического раунда – 50  
баллов.

Сумма баллов за все правильные ответы тестового раунда – 20  
баллов.

Общая сумма баллов за 2 раунда – 70 баллов.

Использование любых справочных материалов и карт не  
допускается.

Для ответов на вопросы по карте можно пользоваться линейкой,  
транспортиром, простым калькулятором.

Для ответа на задачу № 2 можно использовать конкурную карту  
(распечатка файла Приложения. Карта), которая раздается  
учащимся вместе с заданиями муниципального этапа.

Ответы на вопросы теоретического и тестового раундов  
записываются на листах для ответа и сдаются дежурному по  
аудитории.

СВЕДЕНИЯ ОБ УЧАСТНИКЕ ОЛИМПИАДЫ

ФАМИЛИЯ	
ИМЯ	
ОТЧЕСТВО	
КЛАСС	
ШКОЛА	
КРАЙ, РАЙОН, ГОРОД / ПОСЕЛОК	
	РК 77015

ТЕОРЕТИЧЕСКИЙ РАУНД 145

ТЕСТОВЫЙ РАУНД 105

ОБЩЕЕ КОЛИЧЕСТВО БАЛЛОВ 245

Ф.И.О. ЧЛЕНОВ ЖЮРИ:

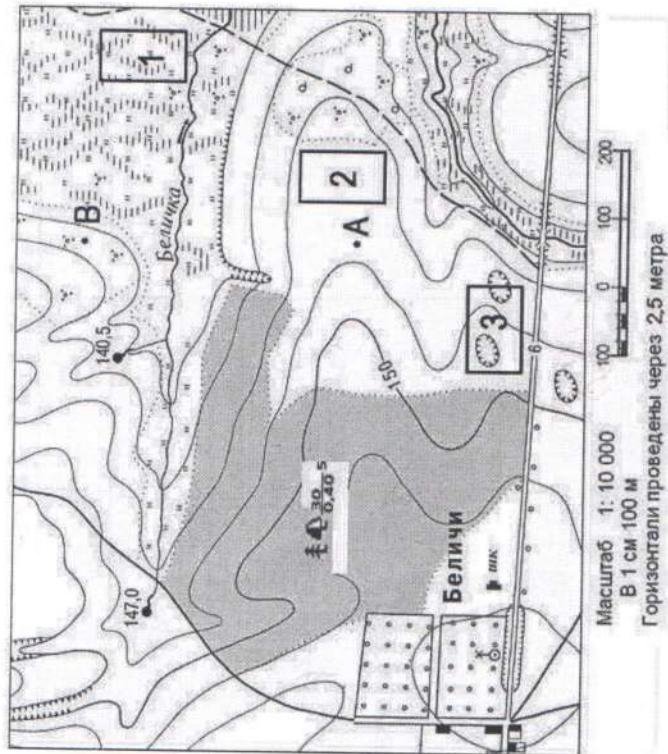
И.В. Соколов

И.В. Боньковский

И.И. Васильев

ТЕОРЕТИЧЕСКИЙ РАУНД 7 КЛАСС

Задача 1. Рассмотрите фрагмент топографической карты. Охарактеризуйте лесной массив. Определите сколько деревьев произрастает на площади 1 га этого леса. Ход решения запишите.



Вопрос	Ответ
1) Охарактеризуйте лесной массив.	<p>Широколиственный и хвойный.</p> <p>08</p>
2) Определите сколько деревьев произрастает на площади 1 га этого леса.	<p>34</p> <p>34</p>

Задача 2. В каком из городов – Риге, Москве, Новосибирске или Красноярске - Солнце будет находиться выше всего над горизонтом в 9 часов по времени Гринвичского меридиана? Какие факторы влияют на высоту Солнца? Свой ответ обоснуйте. Для ответа используется карта (Приложение. Карта).

Ответ: в Красноярске. Солнце находится с востока; в крайнем северном  
широте на востоке или в другом полушарии

08



Задача 4. Внимательно прочитайте перечисленные географические термины и заполните таблицу:  
 юра, барометр, половодье, мел, платформа, бора, флюгер, изогипсы, межень, осадкомер.

	Название термина
режим реки	Половодье 15
местные названия ветров	Бора 15
геологический период	Юра, мел 25
метеорологический прибор, инструмент	Барометр, флюгер, осадкомер. 35
тектоническая структура	Платформа, межень, Платформочья 15
условные линии на карте, с помощью которых наносят одинаковые величины	Изогипсы 15

Задача 5. Прочитайте и выпишите пропущенные слова. В переводе на русский язык - это природное явление называют

— цунами 35, что означает «большая волна в бухте, заливе». Его длина может достигать 300 километров, а высота — 40—50 метров. Оно наиболее характерно для Атлантики 35 океана. Двумя основными

причинами его возникновения являются: Землетрясения 15 и Спазмы.

ТЕСТОВЫЙ РАУНД 7 КЛАСС

Вопрос	Ответ
1. Какое кругосветное путешествие короче? А) по экватору Б) 10° с.ш. В) 50° с.ш. Г) 70° с.ш.	2 15
2. Студенты шли по азимуту 45°, по какому азимуту будут возвращаться? А) 225° Б) 135° В) 90° Г) 45°	2 15
3. Определите численный масштаб, соответствующий именованному масштабу в 1 см 50 м? А) 1:5 Б) 1:50 В) 1:500 Г) 1:5000	2 15
4. Назовите процесс разрушения горных пород ветром: А) дефляция Б) солифлюкция В) карст Г) суффозия	2 15
5. Первые русские поселения в Америке основал: А) В. Атласов Б) В. Беринг В) Г. Шелехов Г) С. Дежнев	2 15
6. Поясное время – это: А) время в пределах территории каждого пояса Б) время среднего меридиана данного пояса	2 15

В) разница между местным и декретным временем Г) нет такого понятия	2 15
7. Огромный вклад в исследование материка Африка внес: А) Васко да Гама Б) Дж. Кук В) Д. Ливингстон Г) А. Тасман	2 15
8. Коэффициент увлажнения выше единицы в природной зоне: А) тайги Б) лесостепи В) степи Г) пустыни	2 15
9. Какая порода из древесных растений НЕ является широколиственной: А) ива Б) бук В) дуб Г) липа	2 15
10. Какая река НЕ протекает по территории Алтайского края? А) Катунь Б) Асмала В) Кучук Г) Иртыш	2 15
11. Выберите часть Мирового океана с наименьшим значением солености: А) Красное море Б) Средиземное море В) Черное море Г) Балтийское море	2 15
12. Географическая широта это:	



<p>А) величина дуги параллели в градусах от начального меридиана до западной точки</p> <p><input checked="" type="checkbox"/> Б) угловая величина, определяющие положение любой точки относительно экватора и начального меридиана</p> <p>В) величина дуги меридиана в градусах от экватора до заданной точки</p> <p>Г) линия, все точки которой лежат на одной географической долготе</p> <p>13. Какая из перечисленных сельскохозяйственных культур наиболее требовательна к теплу и влаге:</p> <p>А) овес</p> <p><input checked="" type="checkbox"/> Б) кукуруза</p> <p>В) рожь</p> <p>Г) ячмень</p>	<p>6</p> <p>15</p>
<p>14. Атмосферный фронт - это...</p> <p>А) линия на карте, соединяющая точки с одинаковой температурой</p> <p><input checked="" type="checkbox"/> Б) граница раздела между воздушными массами</p> <p>В) линия на карте, соединяющая точки с одинаковой влажностью воздуха</p> <p><input checked="" type="checkbox"/> Г) область низкого давления с нисходящими токами воздуха</p>	<p>2</p> <p>15</p>
<p>15. Выберите эндемичных животных Африки:</p> <p><input checked="" type="checkbox"/> А) шакал</p> <p>Б) пума</p> <p>В) орангутанг</p> <p><input checked="" type="checkbox"/> Г) марабу</p>	<p>1</p> <p>15</p>
<p>16. Зонтичная акация имеет длинные мощные корни для того, чтобы:</p> <p><input checked="" type="checkbox"/> А) добывать воду с глубины в сухой сезон</p> <p>Б) уравнивесить высокую крону</p> <p>В) удерживаться в земле во время ураганов</p> <p>Г) предохранить корни от загнивания во влажный сезон</p>	<p>1</p> <p>15</p>

<p>17. Широты с наименьшими суточными амплитудами температур:</p> <p>А) полярные</p> <p>Б) умеренные</p> <p>В) тропические</p> <p><input checked="" type="checkbox"/> Г) экваториальные</p>	<p>2</p> <p>15</p>
<p>18. Какими видами природных ресурсов менее всего обеспечены равнины северной части Евразии?</p> <p>А) топливно-энергетическими</p> <p><input checked="" type="checkbox"/> Б) лесными</p> <p>В) водными</p> <p>Г) агроклиматическими</p>	<p>6</p> <p>15</p>
<p>19. Какой из перечисленных морских портов России является незамерзающим?</p> <p>А) Таганрог</p> <p>Б) Мурманск</p> <p>В) Владивосток</p> <p><input checked="" type="checkbox"/> Г) Санкт-Петербург</p>	<p>2</p> <p>15</p>
<p>20. Какой ученый работал в экспедиции по Алтаю более 9 месяцев, дал научное описание местной флоры и фауны, став первооткрывателем многих растений (около 400 новых видов)? По результатам флористических исследований в 1829—1831 годах им была издана книга «Флора Алтая» в 4-х томах. А также были собраны уникальные минералогические и зоологические коллекции и этнографический материал о быте русских, алтайцев, казахов, киргизов.</p> <p>А) Паллас Пётр - Симон</p> <p>Б) Патрен Эжен Луи Мельхиор</p> <p><input checked="" type="checkbox"/> В) Шангин Александр Алексеевич</p> <p>Г) Ледебур Карл Христиан Фридрих</p>	<p>6</p> <p>15</p>

**7 КЛАСС  
ВСЕРОССИЙСКАЯ ОЛИМПИАДА ШКОЛЬНИКОВ ПО  
ГЕОГРАФИИ**

**МУНИЦИПАЛЬНЫЙ ЭТАП**

2018/2019 учебного года

Общее время для выполнения заданий муниципального этапа Олимпиады составляет 3 астрономических часа.  
Сумма баллов за все правильные ответы теоретического раунда – 50 баллов.

Сумма баллов за все правильные ответы тестового раунда – 20 баллов.

Общая сумма баллов за 2 раунда – 70 баллов.

Использование любых справочных материалов и карт не допускается.

Для ответов на вопросы по карте можно пользоваться линейкой, транспортиром, простым калькулятором.

Для ответа на задачу № 2 можно использовать конкурную карту (распечатка файла Приложение. Карта), которая раздается учащимся вместе с заданиями муниципального этапа.

Ответы на вопросы теоретического и тестового раундов записываются на листах для ответа и сдаются дежурному по аудитории.

**СВЕДЕНИЯ ОБ УЧАСТНИКЕ ОЛИМПИАДЫ**

<b>ФАМИЛИЯ</b>	
<b>ИМЯ</b>	
<b>ОТЧЕСТВО</b>	
<b>КЛАСС</b>	
<b>ШКОЛА</b>	
<b>КРАЙ, РАЙОН, ГОРОД / ПОСЕЛОК</b>	<i>ВЮ 7 ПМЗ</i>

**ТЕОРЕТИЧЕСКИЙ РАУНД** *175*

**ТЕСТОВЫЙ РАУНД** *100*

**ОБЩЕЕ КОЛИЧЕСТВО БАЛЛОВ** *275*

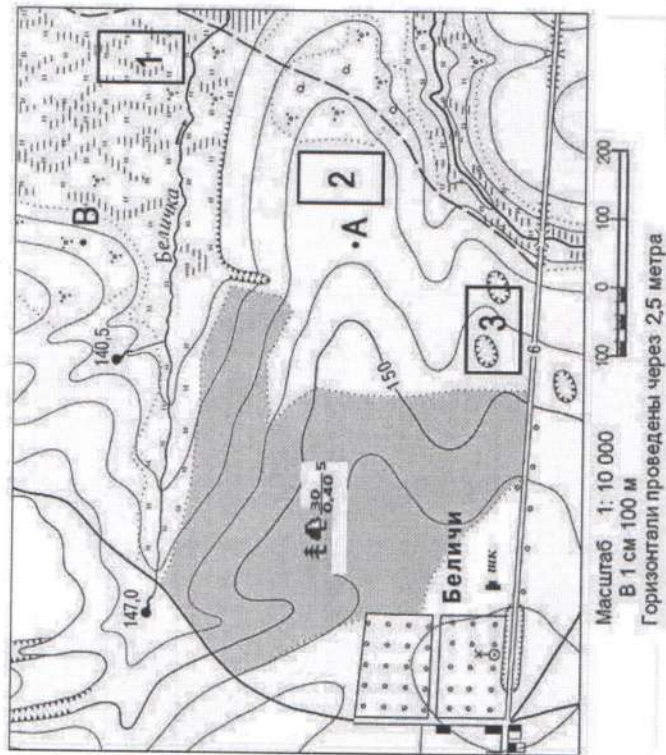
**Ф.И.О. ЧЛЕНОВ ЖЮРИ:**

*М.В. Корень*  
*М.В. Самойлова*  
*Н.И. Воево-Бойникова*



ТЕОРЕТИЧЕСКИЙ РАУНД 7 КЛАСС

Задача 1. Рассмотрите фрагмент топографической карты. Охарактеризуйте лесной массив. Определите сколько деревьев произрастает на площади 1 га этого леса. Ход решения запишите.



Вопрос	Ответ
1) Охарактеризуйте лесной массив.	Смешанный лес. 10
2) Определите сколько деревьев произрастает на площади 1 га этого леса.	



Задача 2. В каком из городов – Риге, Москве, Новосибирске или Красноярске - Солнце будет находиться выше всего над горизонтом в 9 часов по времени Гринвичского меридиана? Какие факторы влияют на высоту Солнца? Свой ответ обоснуйте. Для ответа используется карта (Приложение. Карта).

005

**Задача 3. Определите, о каких путешественниках / исследователях идёт речь в каждом описании? Впишите в таблицу имя путешественника / исследователя и один географический объект, названный его именем.**

1. Мореплаватель, который задумал, но не смог до конца совершить первое кругосветное путешествие. Это путешествие доказало наличие единого Мирового океана и шарообразности Земли.

2. Российский мореплаватель, адмирал, почетный член Петербургской Академии наук, член-учредитель Русского географического общества, начальник первой русской кругосветной экспедиции на кораблях «Надежда» и «Нева», автор «Атласа Южного моря».

3. Российский мореплаватель, первооткрыватель Антарктиды. Командовал парусным военным шлюпом «Восток» (корабль Первой русской Антарктической кругосветной экспедиции (1819—1821 гг.)).

4. Английский мореплаватель. Возглавлял три кругосветных экспедиции, открыл множество островов в Тихом океане, выяснил островное положение Новой Зеландии, открыл Большой Барьерный Риф, восточное побережье Австралии, Гавайские острова.

5. Первым проложил путь из Европы в Южную Азию, обогнув Африку.

Имя путешественника/ исследователя	Географический объект, названный в его честь
	Пролив
	Остров
	Море
	Пролив
	Город

20

Задача 4. Внимательно прочитайте перечисленные географические термины и заполните таблицу:  
 юра, барометр, половодье, мел, платформа, бора, флюгер, изогипсы, межень, осадкомер.

	Название термина
режим реки	половодье 15
местные названия ветров	бора, флюгер
геологический период	юра, мел 25
метеорологический прибор, инструмент	барометр, флюгер, осадкомер. 35
тектоническая структура	платформа 15
условные линии на карте, с помощью которых наносят одинаковые величины	изогипсы. 15

Задача 5. Прочитайте и выпишите пропущенные слова. В переводе на русский язык - это природное явление называют

— цунами 35, что означает «большая волна в бухте, заливе». Его длина может достигать 300 километров, а высота — 40—50 метров. Оно наиболее характерно для тихо 35 океана. Двумя основными

причинами его возникновения являются: ветры и землетрясения 35.

85



ТЕСТОВЫЙ РАУНД 7 КЛАСС

Вопрос	Ответ
<p>1. Какое кругосветное путешествие короче?</p> <p>А) по экватору                      Б) 10° с.ш.                      В) 50° с.ш.                      Г) 70° с.ш.</p>	2 1
<p>2. Студенты шли по азимуту 45°, по какому азимуту будут возвращаться?</p> <p>А) 225°                      Б) 135°                      В) 90°                      Г) 45°</p>	2 0
<p>3. Определите численный масштаб, соответствующий именованному масштабу в 1 см 50 м?</p> <p>А) 1: 5                      Б) 1: 50                      В) 1: 500                      Г) 1: 5000</p>	2 1
<p>4. Назовите процесс разрушения горных пород ветром:</p> <p>А) дефляция                      Б) солифлюкция                      В) карст                      Г) суффозия</p>	0 1
<p>5. Первые русские поселения в Америке основал:</p> <p>А) В. Атласов                      Б) В. Беринг                      В) Г. Шелехов                      Г) С. Дежнев</p>	0 1
<p>6. Поясное время – это:</p> <p>А) время в пределах территории каждого пояса                      Б) время среднего меридиана данного пояса</p>	0 1

<p>В) разница между местным и декретным временем                      Г) нет такого понятия</p>	
<p>7. Огромный вклад в исследование материка Африка внес:</p> <p>А) Васко да Гама                      Б) Дж. Кук                      В) Д. Ливингстон                      Г) А. Тасман</p>	0 1
<p>8. Коэффициент увлажнения выше единицы в природной зоне:</p> <p>А) тайги                      Б) лесостепи                      В) степи                      Г) пустыни</p>	0 1
<p>9. Какая порода из древесных растений НЕ является широколиственной:</p> <p>А) ива                      Б) бук                      В) дуб                      Г) липа</p>	0 0
<p>10. Какая река НЕ протекает по территории Алтайского края?</p> <p>А) Катунь                      Б) Касмала                      В) Кучук                      Г) Иртыш</p>	0 0
<p>11. Выберите часть Мирового океана с наименьшим значением солёности:</p> <p>А) Красное море                      Б) Средиземное море                      В) Черное море                      Г) Балтийское море</p>	0 0
<p>12. Географическая широта это:</p>	

<p>А) величина дуги параллели в градусах от начального меридиана до западной точки  Б) угловая величина, определяющие положение любой точки относительно экватора и начального меридиана  В) величина дуги меридиана в градусах от экватора до заданной точки  Г) линия, все точки которой лежат на одной географической долготе</p>	<p><b>13. Какая из перечисленных сельскохозяйственных культур наиболее требовательна к теплу и влаге:</b>  А) овес  Б) кукуруза  В) рожь  Г) ячмень</p>	<p><b>14. Атмосферный фронт - это...</b>  А) линия на карте, соединяющая точки с одинаковой температурой  Б) граница раздела между воздушными массами  В) линия на карте, соединяющая точки с одинаковой влажностью воздуха  Г) область низкого давления с нисходящими токами воздуха</p>	<p><b>15. Выберите эндемичных животных Африки:</b>  А) шакал  Б) пума  В) орангутанг  Г) марабу</p>	<p><b>16. Зонтичная акация имеет длинные мощные корни для того, чтобы:</b>  А) добывать воду с глубины в сухой сезон  Б) утяжелить высокую крону  В) удерживаться в земле во время ураганов  Г) предохранить корни от загнивания во влажный сезон</p>	<p><b>17. Широты с наименьшими суточными амплитудами температур:</b>  А) полярные  Б) умеренные  В) тропические  Г) экваториальные</p>	<p><b>18. Какими видами природных ресурсов менее всего обеспечены равнины северной части Евразии?</b>  А) топливно-энергетическими  Б) лесными  В) водными  Г) агроклиматическими</p>	<p><b>19. Какой из перечисленных морских портов России является незамерзающим?</b>  А) Таганрог  Б) Мурманск  В) Владивосток  Г) Санкт-Петербург</p>	<p><b>20. Какой ученый работал в экспедиции по Алтаю более 9 месяцев, дал научное описание местной флоры и фауны, став первооткрывателями многих растений (около 400 новых видов)? По результатам флористических исследований в 1829—1831 годах им была издана книга «Флора Алтая» в 4-х томах. А также были собраны уникальные минералогические и зоологические коллекции и этнографический материал о быте русских, алтайцев, казахов, киргизов.</b>  А) Паллас Пётр - Симон  Б) Патрен Эжен Луи Мельхиор  В) Шангин Александр Алексеевич  Г) Леденур Карл Христиан Фридрих</p>
--	---	---	---	---	--	---	--	---



7 КЛАСС  
ВСЕРОССИЙСКАЯ ОЛИМПИАДА ШКОЛЬНИКОВ ПО  
ГЕОГРАФИИ

МУНИЦИПАЛЬНЫЙ ЭТАП

2018/2019 учебного года

Общее время для выполнения заданий муниципального этапа  
Олимпиады составляет 3 астрономических часа.  
Сумма баллов за все правильные ответы теоретического раунда – 50  
баллов.

Сумма баллов за все правильные ответы тестового раунда – 20  
баллов.

Общая сумма баллов за 2 раунда – 70 баллов.

Использование любых справочных материалов и карт не  
допускается.

Для ответов на вопросы по карте можно пользоваться линейкой,  
транспортиром, простым калькулятором.

Для ответа на задачу № 2 можно использовать конкурную карту  
(распечатка файла Приложения. Карта), которая раздается  
учащимся вместе с заданиями муниципального этапа.

Ответы на вопросы теоретического и тестового раундов  
записываются на листах для ответа и сдаются дежурному по  
аудитории.

СВЕДЕНИЯ ОБ УЧАСТНИКЕ ОЛИМПИАДЫ

ФАМИЛИЯ	
ИМЯ	
ОТЧЕСТВО	
КЛАСС	
ШКОЛА	
КРАЙ, РАЙОН, ГОРОД / ПОСЕЛОК	ЦЕФРЬ

ТЕОРЕТИЧЕСКИЙ РАУНД 180

ТЕСТОВЫЙ РАУНД 45

ОБЩЕЕ КОЛИЧЕСТВО БАЛЛОВ 225

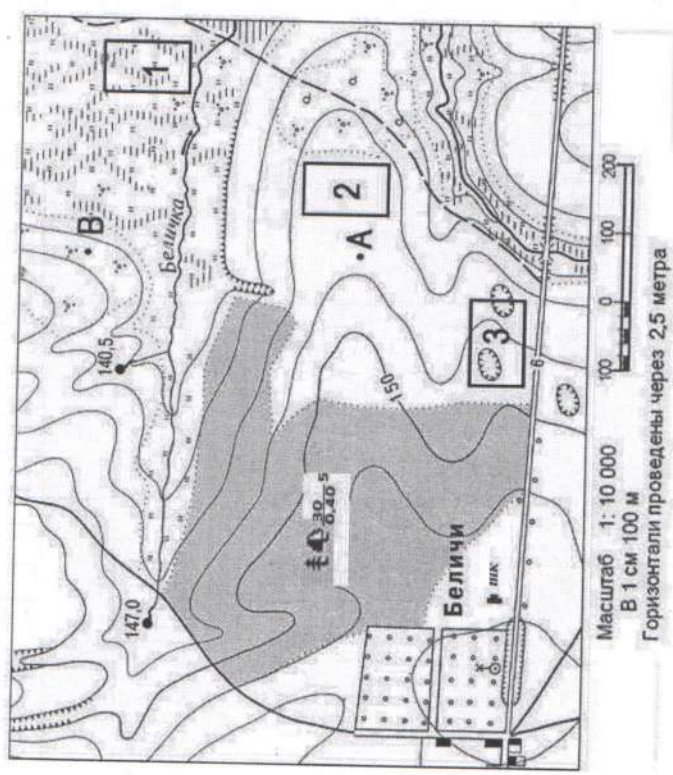
Ф.И.О. ЧЛЕНОВ ЖЮРИ:

Н.В. Сурова  
М.В. Ванюшова  
Н.И. Воскобойникова



ТЕОРЕТИЧЕСКИЙ РАУНД 7 КЛАСС

Задача 1. Рассмотрите фрагмент топографической карты. Охарактеризуйте лесной массив. Определите сколько деревьев произрастает на площади 1 га этого леса. Ход решения запишите.



Вопрос	Ответ
1) Охарактеризуйте лесной массив. Мале. смеш 550м- Мале. смеш 500м	5,5 га 5 га
2) Определите сколько деревьев произрастает на площади 1 га этого леса. $\frac{30}{0,40} \text{ шт} = 75 \text{ шт}$	

Задача 2. В каком из городов – Риге, Москве, Новосибирске или Красноярске - Солнце будет находиться выше всего над горизонтом в 9 часов по времени Гринвичского меридиана? Какие факторы влияют на высоту Солнца? Свой ответ обоснуйте. Для ответа используется карта (Приложение. Карта).

В Новосибирске! Новосибирские часовые пояса от более раннего  
и времени, а не времени sunrise sunset

05

Задача 3. Определите, о каких путешественниках / исследователях идёт речь в каждом описании? Впишите в таблицу имя путешественника / исследователя и один географический объект, названный его именем.

1. Мореплаватель, который задумал, но не смог до конца совершить первое кругосветное путешествие. Это путешествие доказало наличие \*единого Мирового океана и шарообразности Земли.

2. Российский мореплаватель, адмирал, почетный член Петербургской Академии наук, член-учредитель Русского географического общества, начальник первой русской кругосветной экспедиции на кораблях «Надежда» и «Нева», автор «Атласа Южного моря».

3. Российский мореплаватель, первооткрыватель Антарктиды. Командовал парусным военным шлюпом «Восток» (корабль Первой русской Антарктической кругосветной экспедиции (1819—1821 гг.)).

4. Английский мореплаватель. Возглавлял три кругосветных экспедиции, открыл множество островов в Тихом океане, выяснил островное положение Новой Зеландии, открыл Большой Барьерный Риф, восточное побережье Австралии, Гавайские острова.

5. Первым проложил путь из Европы в Южную Азию, обогнув Африку.

Имя путешественника/ исследователя	Географический объект, названный в его честь
Дерманг Мален <span style="color: red;">2,5</span>	Пролив
	Остров
Бенксон <span style="color: red;">2,5</span>	Море
Мунд <span style="color: red;">2,5</span>	Пролив
	Город

6,5



Задача 4. Внимательно прочитайте перечисленные географические термины и заполните таблицу:  
 юра, барометр, половодье, мел, платформа, бора, флюгер, изогипсы, межень, осадкомер.

	Название термина
режим реки	паводок 10
местные названия ветров	бризер 0,5
геологический период	0
метеорологический прибор, инструмент	барометр 10
тектоническая структура	Средиземно-Кавказская Средиземно-Кавказская 10
условные линии на карте, с помощью которых наносят одинаковые величины	изогипсы 10

45

Задача 5. Прочитайте и выпишите пропущенные слова. В переводе на русский язык - это природное явление называют

— цунами 30, что означает «большая волна в бухте, заливе». Его длина может достигать 300 километров, а

высота — 40—50 метров. Оно наиболее характерно для Тихого океана 30. Двумя основными

причинами его возникновения являются: наудачные землетрясения и мелководное сдвигание 25.

80

ТЕСТОВЫЙ РАУНД 7 КЛАСС

Вопрос	Ответ
1. Какое кругосветное путешествие короче? <input checked="" type="radio"/> А) по экватору Б) 10° с.ш. В) 50° с.ш. Г) 70° с.ш.	0
2. Студенты шли по азимуту 45°, по какому азимуту будут возвращаться? А) 225° Б) 135° В) 90° Г) 45°	0
3. Определите численный масштаб, соответствующий именованному масштабу в 1 см 50 м? А) 1: 5 <input checked="" type="radio"/> Б) 1: 50 В) 1: 500 Г) 1: 5000	0
4. Назовите процесс разрушения горных пород ветром: А) дефляция Б) солифлюкция В) карст Г) суффозия	0
5. Первые русские поселения в Америке основал: А) В. Атласов Б) В. Беринг <input checked="" type="radio"/> В) Г. Шелехов Г) С. Дежнев	1
6. Поясное время – это: <input checked="" type="radio"/> А) время в пределах территории каждого пояса Б) время среднего меридиана данного пояса	0

В) разница между местным и декретным временем Г) нет такого понятия	
7. Огромный вклад в исследование материка Африка внес: А) Васко да Гама Б) Дж. Кук <input checked="" type="radio"/> В) Д. Ливингстон Г) А. Тасман	1
8. Коэффициент увлажнения выше единицы в природной зоне: <input checked="" type="radio"/> А) тайги Б) лесостепи В) степи Г) пустыни	1
9. Какая порода из древесных растений НЕ является широколиственной: А) ива Б) бук В) дуб Г) липа	0
10. Какая река НЕ протекает по территории Алтайского края? А) Катунь <input checked="" type="radio"/> Б) Касмала В) Кучук Г) Иртыш	0
11. Выберите часть Мирового океана с наименьшим значением солёности: А) Красное море Б) Средиземное море В) Черное море <input checked="" type="radio"/> Г) Балтийское море	1
12. Географическая широта это:	



<p><input checked="" type="radio"/> А) величина дуги параллели в градусах от начального меридиана до западной точки</p> <p><input checked="" type="radio"/> Б) угловая величина, определяющие положение любой точки относительно экватора и начального меридиана</p> <p>В) величина дуги меридиана в градусах от экватора до заданной точки</p> <p>Г) линия, все точки которой лежат на одной географической долготе</p>	<p><b>13. Какая из перечисленных сельскохозяйственных культур наиболее требовательна к теплу и влаге:</b></p> <p>А) овес</p> <p><input checked="" type="radio"/> Б) кукуруза</p> <p>В) рожь</p> <p>Г) ячмень</p>	<p><b>14. Атмосферный фронт - это...</b></p> <p>А) линия на карте, соединяющая точки с одинаковой температурой</p> <p><input checked="" type="radio"/> Б) граница раздела между воздушными массами</p> <p>В) линия на карте, соединяющая точки с одинаковой влажностью воздуха</p> <p>Г) область низкого давления с нисходящими токами воздуха</p>	<p><b>15. Выберите эндемичных животных Африки:</b></p> <p>А) шакал</p> <p>Б) пума</p> <p><input checked="" type="radio"/> В) орангутанг</p> <p>Г) марабу</p>	<p><b>16. Зонтичная акация имеет длинные мощные корни для того, чтобы:</b></p> <p><input checked="" type="radio"/> А) добывать воду с глубины в сухой сезон</p> <p>Б) утяжелиться высокою крону</p> <p>В) удерживаться в земле во время ураганов</p> <p>Г) предохранить корни от загнивания во влажный сезон</p>	<p>0</p> <p>1</p> <p>1</p> <p>0</p> <p>1</p>
--	--	--	--	--	--

<p><b>17. Широты с наименьшими суточными амплитудами температур:</b></p> <p><input checked="" type="radio"/> А) полярные</p> <p>Б) умеренные</p> <p>В) тропические</p> <p>Г) экваториальные</p>	<p><b>18. Какими видами природных ресурсов менее всего обеспечены равнины северной части Евразии?</b></p> <p>А) топливно-энергетическими</p> <p><input checked="" type="radio"/> Б) лесными</p> <p>В) водными</p> <p>Г) агроклиматическими</p>	<p><b>19. Какой из перечисленных морских портов России является незамерзающим?</b></p> <p>А) Таганрог</p> <p>Б) Мурманск</p> <p><input checked="" type="radio"/> В) Владивосток</p> <p>Г) Санкт-Петербург</p>	<p><b>20. Какой ученый работал в экспедиции по Алтаю более 9 месяцев, дал научное описание местной флоры и фауны, став первооткрывателями многих растений (около 400 новых видов)? По результатам флористических исследований в 1829—1831 годах им была издана книга «Флора Алтая» в 4-х томах. А также были собраны уникальные минералогические и зоологические коллекции и этнографический материал о быте русских, алтайцев, казахов, киргизов.</b></p> <p>А) Паллас Пётр - Симон</p> <p>Б) Патрен Эжен Луи Мельхиор</p> <p><input checked="" type="radio"/> В) Шангин Александр Алексеевич</p> <p>Г) Ледебур Карл Христиан Фридрих</p>	<p>0</p> <p>0</p> <p>0</p> <p>0</p>
---	--	---	--	-------------------------------------



СВЕДЕНИЯ ОБ УЧАСТНИКЕ ОЛИМПИАДЫ

8 КЛАСС  
ВСЕРОССИЙСКАЯ ОЛИМПИАДА ШКОЛЬНИКОВ ПО  
ГЕОГРАФИИ  
МУНИЦИПАЛЬНЫЙ ЭТАП

2018/2019 учебного года

Общее время для выполнения заданий муниципального этапа  
Олимпиады составляет 3 астрономических часа.

Сумма баллов за все правильные ответы теоретического раунда – 50  
баллов.

Сумма баллов за все правильные ответы тестового раунда – 20  
баллов.

Общая сумма баллов за 2 раунда – 70 баллов.

Использование любых справочных материалов и карт не  
допускается.

Для ответов на вопросы по карте можно пользоваться линейкой,  
транспортиром, простым калькулятором.

Для ответа на задачу № 3 можно использовать конкурную карту  
(распечатка файла Приложение. Карта), которая раздается  
учащимся вместе с заданиями муниципального этапа.

Ответы на вопросы теоретического и тестового раундов  
записываются на листах для ответа и сдаются дежурному по  
аудитории.

ФАМИЛИЯ	
ИМЯ	
ОТЧЕСТВО	
КЛАСС	
ШКОЛА	
КРАЙ, РАЙОН, ГОРОД / ПОСЕЛОК	УА 8 ПР 13

ТЕОРЕТИЧЕСКИЙ РАУНД 125

ТЕСТОВЫЙ РАУНД 80

ОБЩЕЕ КОЛИЧЕСТВО БАЛЛОВ 205

Ф.И.О. ЧЛЕНОВ ЖЮРИ:

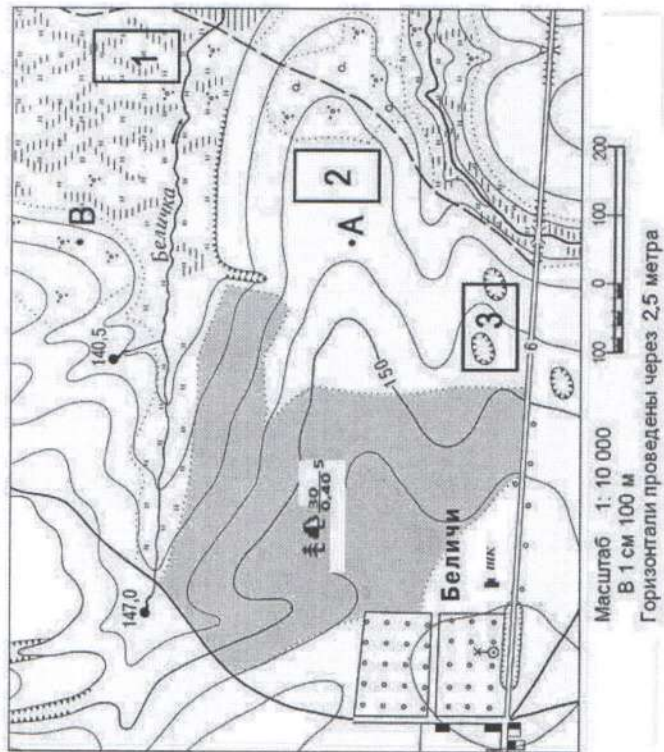
Александр Рамтмолова, М.В.

Александр И.В.

Виктор Васильевич Ковалева В.И.

ТЕОРЕТИЧЕСКИЙ РАУНД 8 КЛАСС

Задача 1. Рассмотрите фрагмент топографической карты. Охарактеризуйте лесной массив. Определите сколько деревьев произрастает на площади 1 га этого леса. Ход решения запишите.



Вопрос	Ответ
1) Охарактеризуйте лесной массив.	
2) Определите сколько деревьев произрастает на площади 1 га этого леса.	

Задача 2. Летчик поднялся на высоту 2 км. Как изменится давление с высотой? Каково атмосферное давление воздуха на этой высоте, если у поверхности Земли оно равнялось 750 мм рт. ст.? Ход рассуждений напишите.

Через каждые 10 м давление уменьшается на 1 мм рт. ст.

Известно:  
 $750 - (2000 : 10) = 550$  мм рт. ст.  
 Ответ: 550 мм рт. ст.

65

Задача 3. В каком из городов – Риге, Москве, Новосибирске или Красноярске – Солнце будет находиться выше всего над горизонтом в 9 часов по времени Гринвичского меридиана? Какие факторы влияют на высоту Солнца? Свой ответ обоснуйте. Для ответа используется карта (Приложение. Карта).

Города Рига, Москва, Новосибирск и

Красноярск – находятся примерно на одной широте.

Высота Солнца зависит от времени суток, обычно в полдень высота самая большая. Известно, в какое по Гринвичу время самая большая высота будет на меридиане в 20° в. д. (в полдень)

Ответ: на меридиане в 20° в. д.

45



Задача 4. Люди издавна селились вблизи источников подземных вод или в местах, где эти воды находятся вблизи земной поверхности. К каким формам рельефа обычно приурочены родники? Какие формы рельефа типичны для поселений, жителям которых приходится копать колодцы? Почему родниковая и колодезная вода, как правило, чистая, прозрачная и холодная? Из-за чего могут иссякнуть запасы подземных (грунтовых) вод? Ход рассуждений напишите.

20

Задача 5. Погода и климат — понятия различные (объясните). Бывают ли на Земле такие страны, где между этими понятиями по существу разницы нет (свой ответ обоснуйте)? Опишите климат этих стран.

погода - это совокупность значений метеорологических элементов и атмосферных явлений, наблюдаемых в определенное время.

климат - это многолетний режим погоды

характерный для одной местности. 25

А климат различается в разных странах - а не климат? 25

25

ТЕСТОВЫЙ РАУНД 8 КЛАСС

Вопрос	Ответ
1. Студенты шли по азимуту 45°, по какому азимуту они будут возвращаться? А) 45° Б) 90° В) 135° Г) 225°	Б) 0
2. Определите численный масштаб, который соответствует именованному масштабу в 1 см 50 м: А) 1:5 Б) 1:50 В) 1:500 Г) 1:5000	Б) 0
3. Во сколько раз расстояние на местности больше расстояния на плане, если местность изображена в масштабе 1:40000? А) в 4 раза Б) в 40 раз В) в 400 раз Г) в 40000 раз	А) 0
4. Масштаб какого из планов местности будет самым мелким? А) поселка городского типа Б) двора В) дачного участка Г) городского парка	А) 1
5. На основе каких промеров строятся батиметрические карты: А) температуры Б) солености В) плотности	Б) 0

Г) глубины	
6. Впервые Северо-Западным проходом проплыл: А) Фришон Нансен Б) Фернан Магеллан В) Руаль Амундсен Г) Нильс Адольф Норденшельд	Б) 1
7. Какое море, омывает три части света? А) Красное Б) Средиземное В) Чукотское Г) Берингово	Б) 1
8. Кто выдвинул гипотезу дрейфа материков? А) Ломоносов М.В. Б) Гумбольдт А. В) Вегенер А. Г) Шмидт О.Ю.	В) 0
9. Укажите неверное утверждение: А) Солнце в полдень в Северном полушарии находится на юге Б) Лишайники растут гуще с северной стороны ствола В) Азимут отсчитывается от направления на юг против часовой стрелки Г) Прибор, с помощью которого можно ориентироваться, называется компас	А) 0
10. Какова область распространения пассатов? А) тропические широты Б) полярные широты В) умеренные широты Южного полушария Г) умеренные широты Северного полушария	А) 1
11. Какое из приведенных утверждений о природе Северной Америки верно? А) В северной части материка преобладают озерно-ледниковый ландшафт	



<p><input checked="" type="radio"/> Б) Горы на материке препятствуют перемещению воздушных масс с севера на юг</p> <p>В) В прериях сохранилась естественная растительность и широко распространены бизоны</p> <p>Г) В Кордильерах много глубоководных пресных озер</p>	<p><b>12. Кактусово-акациевые саванны – характерная черта природы ... »</b></p> <p>А) плато Ахаггар</p> <p>Б) Большого Артезианского бассейна</p> <p>В) Мексиканского нагорья</p> <p><input checked="" type="radio"/> Г) Нубийской пустыни</p>	<p><b>13. Котловина какого озера имеет ледниково-тектоническое происхождение:</b></p> <p>А) Эйр</p> <p>Б) Эри</p> <p><input checked="" type="radio"/> В) Титикака</p> <p>Г) Ньяса</p>	<p><b>14. В каком из перечисленных городов 22 июня продолжительность светового дня будет наибольшей?</b></p> <p><input checked="" type="radio"/> А) Хельсинки</p> <p>Б) Копенгаген</p> <p>В) Стокгольм</p> <p>Г) Варшава</p>	<p><b>15. В каком списке верно указано смена типов почв при продвижении с юга на север:</b></p> <p>А) красные ферралитные, дерново-подзолистые, подзолистые, глеевые</p> <p>Б) красные ферралитные, подзолистые, дерново-подзолистые, глеевые</p> <p><input checked="" type="radio"/> В) глеевые, подзолистые, дерново-подзолистые, красные, ферралитные</p> <p>Г) глеевые, дерново-подзолистые, подзолистые, красные</p>	<p>б) 0</p> <p>2) 0</p> <p>в) 0</p> <p>а) 0</p> <p>м) 0</p>
--	--	---	--	---	---

<p>ферралитные</p> <p><b>16. Какой пролив соединяет Балтийское и Северное моря?</b></p> <p>А) Па-де-Кале</p> <p>Б) Скагеррак</p> <p>В) Датский</p> <p><input checked="" type="radio"/> Д) Дарданеллы</p>	<p><b>17. В пунктах 1,2,3 одновременно измеряют температуру и относительную влажность воздуха. Выберите вариант, в котором эти пункты указаны в порядке повышения в них абсолютной влажности воздуха.</b></p> <table border="1" data-bbox="747 313 933 1064"> <thead> <tr> <th>Пункт</th> <th>Температура воздуха, °С</th> <th>Относительная влажность воздуха, %</th> </tr> </thead> <tbody> <tr> <td>1</td> <td>+15</td> <td>87</td> </tr> <tr> <td>2</td> <td>+15</td> <td>47</td> </tr> <tr> <td>3</td> <td>+15</td> <td>27</td> </tr> </tbody> </table> <p>А) 1,2,3          Б) 2,1,3  <input checked="" type="radio"/> В) 3,2,1          Г) 3,1,2</p>	Пункт	Температура воздуха, °С	Относительная влажность воздуха, %	1	+15	87	2	+15	47	3	+15	27	<p><b>18. Бурые лесные почвы в пределах России встречаются:</b></p> <p>А) в Карелии</p> <p>Б) в Кузнецком Алатау</p> <p><input checked="" type="radio"/> В) на юге Урала</p> <p>Г) на юге Дальнего Востока</p> <p><b>19. Выберите вариант лучшего с экологической точки зрения местоположения предприятия, если известно, что его выбросы в атмосферу представляют угрозу здоровью людей, а направление</b></p>	<p>2) 0</p> <p>м) 1</p> <p>м) 0</p>
Пункт	Температура воздуха, °С	Относительная влажность воздуха, %													
1	+15	87													
2	+15	47													
3	+15	27													



<p>господствующих воздушных масс здесь юго-западное:</p> <p>А) предприятие будет построено на юго-западной окраине города</p> <p><b>Б) предприятие будет построено на северо-восточной окраине города</b></p> <p>В) предприятие будет построено на западной окраине города</p> <p>Г) предприятие будет построено на южной окраине города</p>	<p>б)</p> <p>1</p>
<p>20. Какова причина желто-коричневого цвета воды в р. Хуанхэ?</p> <p><del>А) промышленное загрязнение воды в реке</del></p> <p>Б) дубильные вещества, содержащиеся в растительном опаде</p> <p>В) атмосферное загрязнение</p> <p><b>Г) водная эрозия лессовых отложений</b></p>	<p>г)</p> <p>1</p>